



## Nieuwsbrief

Verbeelding brengt je overal

### In deze nieuwsbrief:

Ecologische visie op onderwijs  
De Groene leerlijn in de school  
Voedselbos  
Schooltuin  
Samenwerking met de Stadsboer  
Ontwikkeling van het schoolplein

### Belangrijke data:

Beste ouders/verzorgers,

De Verbeelding zit inmiddels twee jaar in het pand op de Burchard de Volderstraat. Het terrein rond de school begint steeds meer vorm te krijgen. In de ontwerp fase van de school en tijdens de bouw is al intensief gesproken over de inrichting van het buiten terrein. De opdracht voor stadslandbouw binnen Oosterwold geldt ook voor de school en biedt veel mogelijkheden.



In deze nieuwsbrief zullen wij u informeren over de ontwikkelingen op ons buitenterrein. Wij krijgen hierover veel vragen van ouders en betrokkenen die graag willen weten wat er gaat komen en hoe we dat willen gaan vormgeven.

Mocht u ideeën hebben of wilt u ondersteunen bij de ontwikkeling van het buitenterrein dan horen wij dit graag.

Vriendelijke groet namens het team van De Verbeelding,

Yvonne Gouma,  
Directeur De Verbeelding



## De Verbeelding is een ecologische basisschool

Met deze nieuwsbrief willen we starten bij het begin. De uitgangspunten van waaruit het team keuzes en beslissingen maakt. Besluiten die het team neemt in het aanbod in de school of activiteiten die ondernomen worden hebben hun basis in het ecologisch gedachtengoed.

Ecologie is de leer die zich bezighoudt met het natuurlijk evenwicht en dynamiek van planten en dieren in hun omgeving. De term 'ecologisch' heeft vaak de betekenis 'met respect voor het natuurlijk evenwicht'. De ecologie bestudeert de dynamiek van de wisselwerking tussen levensgemeenschappen en de relaties tussen de levensgemeenschappen.

Het woord ecologie is een samentrekking van de Griekse woorden oikos (huishouding) en logos

(studie, wetenschap). Ook wordt het woord ecologie in andere betekenissen gebruikt:

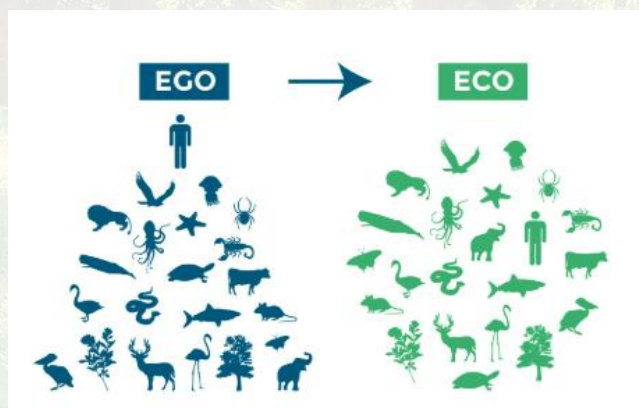
- gerelateerd aan een beter milieu, in het bijzonder dat van de mens;
- meer praktisch: gedrag dat goed is voor de mens en zijn milieu en voor de natuur;
- betreffende omgeving of netwerk.

Het ecologische karakter van de school komt terug in het gebouw en zijn omgeving. Maar ook in keuzes die het team maakt ten van aanzien activiteiten die wij aanbieden om bewustzijn te creëren van de effecten die menselijk gedrag hebben op de natuur.

Daarnaast gaan wij uit van de meerwaarde om kennis zoveel mogelijk aan te bieden in samenhang. Wij werken vanuit het gedachtengoed van Ontwikkelings- gericht onderwijs en kiezen voor het werken vanuit Sociaal- Culturele praktijken voor de kinderen. Door te werken vanuit Sociaal- Culturele praktijken helpen we leerlingen hun mogelijkheden te vergroten om als zelfstandige, kritische en verantwoordelijke burgers te gaan deelnemen aan allerlei praktijken die ze in de samenleving tegenkomen. Dit doen we door het opgang brengen van betekenisvol leren. Dit omvat twee dimensies namelijk maatschappelijk relevante kennis en vaardigheden als dimensie en het gebruiken van deze kennis en vaardigheden ook voor de leerling zelf betekenis heeft als andere dimensie.

Met de activiteiten die plaatsvinden op het buitenterrein van school maken we altijd een koppeling met het leren in de klas. We hebben als doel om deze verbinding duurzaam tot stand te laten komen.

De Verbeelding is nog een jonge school. Er is veel in ontwikkeling en nog niet voor alles ligt een plan. Dat is mooi want als je onderwijs geeft vanuit een ecologische visie vraagt dit om steeds weer te kijken naar ontwikkelen en of er aanpassingen nodig zijn.



## De Groene leerlijn in de school

Op De Verbeelding zijn we bezig om een groene doorlopende leerlijn te ontwikkelen passend bij de school en wijk. In het aanbod op school hebben we verschillende mogelijkheden die we aan het ontwikkelen zijn.

- Opzetten van een voedselbos
- Opzetten van een schooltuin en schooltuinonderwijs naast de school bij het kleuterplein
- Samenwerking met de stadsboer
- Mogelijkheid van een kapschuur als buitenlokaal naast het kleuterplein
- Aanpassingen aan het schoolplein

## Opzetten van het voedselbos

Op De Verbeelding is er voor gekozen om een voedselbos te gaan opzetten. Als team denken we dat dit een meerwaarde is voor het onderwijs.

Voedselbossen zijn ecosystemen waar eetbare (of anders bruikbare) soorten in verschillende vegetatielagen. Omgeven door het gezang van vogels, het gezoem van insecten en vele soorten eetbare planten, ervaar je de rijkdom van de natuur *als* je met haar samenwerkt en haar wonderlijke processen respecteert.

De kavel van De Verbeelding heeft de opdracht om een bepaald percentage te gebruiken voor stadslandbouw. Voor een deel van de grond hebben wij ruimte gemaakt voor de aanleg van een voedselbos. Wij werken samen met [De Voedselboswachter](#).

De voedselboswachter zal de komende jaren het voedselbos gaan aanleggen waarbij de kinderen worden meegenomen in dit proces. De kinderen leren over de functie van het voedselbos en leren ook wat er nodig is om een bos te gaan opbouwen.

Met de aanleg van een voedselbos willen wij bij kinderen en ouders een bewustwording stimuleren over de functie van een voedselbos. Hierbij denken wij aan kennis over ontbossing, bescherming van bedreigde diersoorten, bewustwording van de seizoenen, cyclus van de natuur. Wij vinden het belangrijk om in onze veranderende wereld hier bewust aandacht aan te geven om zicht te krijgen op wat wij zelf kunnen doen als het gaat om klimaatverandering. Nadenken over de toekomst, zelfvoorzienend kunnen zijn.

Tijdens de aanleg van het voedselbos nemen we de kinderen mee in de fases van de opbouw van het bos. De huidige groep 3/4 zijn onze voedselbos ambassadeurs en nemen de andere kinderen van de school mee in de ontwikkelingen.

Daarnaast informeren we ouders en andere betrokkenen via de nieuwsbrief en in de blog op de website.



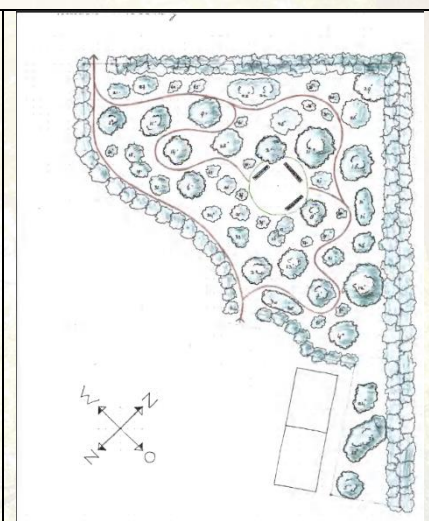
**Wie is onze voedselboswachter? Hij stelt zichzelf aan u voor.**

Hallo! Ik ben Stephan Kassels, vader van Xavier uit groep 4 van De Verbeelding. Binnenkort start ik vanuit mijn bedrijf *De Voedselboswachter* met het ontwerpen en aanleggen van een heus voedselbos op een deel van het schoolterrein.

Want wat past er nu beter bij een ecologische school, met zo'n stuk grond, midden in een wijk waar je minstens de helft van je kavel aan stadslandbouw moet besteden? Maar wat is een voedselbos dan precies? Het is een gelaagd en voedselproducerend ecosysteem dat qua omgeving veel op een bosrand lijkt. Er groeien veel verschillende eetbare planten en het is een aantrekkelijke omgeving voor allerlei dieren. Voor kinderen is het een ideale plek om het hele jaar door hun zintuigen te gebruiken en te leren over de natuur. Ik kijk er dan ook naar uit om de komende jaren samen met De Verbeelding een prachtig stukje natuur te ontwikkelen, waar de kinderen op een bijzondere manier van kunnen groeien.



Rechts het ontwerp van het voedselbos.



De komende periode zullen de hagen geplant worden en de diverse bomen in het voedselbos. Mocht u als ouder ons hierbij willen helpen of heeft u ideeën dan horen wij dit graag.

U kunt een berichtje sturen naar Stephan of naar juf Chantal.



□

## De schooltuin

Op De Verbeelding kiezen we voor schooltuinonderwijs. In onze visie komen leerlingen samen met de natuur tot bloei. De schooltuin is een praktische omgeving, waar leerlingen leren over voedselproductie, natuur, biodiversiteit, klimaat en water. Maar ook de basisvaardigheden zoals rekenen en taal komen aan bod. Met de schooltuin kiezen we voor een leeromgeving buiten. Een leeromgeving waar kinderen in de praktijk leren over de uitdagingen waar we voor staan als samenleving. Maar waar ze vooral ook leren door te doen en waar samenwerken bijna vanzelf blijkt te gaan.

De schooltuin biedt leerlingen volop kansen en laat ze bewegend leren in de buitenlucht. Tijdens het schooltuinieren verankeren kinderen wat ze in de klas leren in de praktijk, waardoor kennis beter beklijft. In de schooltuin leren leerlingen hoe ze kunnen zorgen voor zichzelf, de ander en de omgeving.

In de periode maart t/m oktober 2025 richten we ons op de opbouw van het gebied van de schooltuin, het verkennen van het aanbod voor schooltuinonderwijs voor de groepen 1 t/m 5 en mogen we vanuit een subsidie schooltuinlessen van Stad en Natuur geven.

### Opbouw van de ruimte van de schooltuin

Het afgelopen half jaar is er in samenwerking met Coöperatie Oosterwold een aantal schooltuinbakken gekomen in de ruimte van de schooltuin. De coöperatie heeft gemaaid en zal nog de paden aanleggen met de houtsnippers die naast de school liggen. Het onderhoud en opbouw van de tuin kost tijd. De Coöperatie wil dit voor de school doen tegen een vergoeding. Onderhoud en vormgeving zijn noodzakelijk om een mooie plek te krijgen voor schooltuinonderwijs. Mochten er ouders zijn die wekelijks de tuin rondom de bakken willen onderhouden en meedenken over de ontwikkeling van de hele schooltuin dan horen wij dit graag.

### Schooltuinlessen voor groep 1 t/m 5

Na de voorjaarsvakantie zal ook het onderwijsaanbod in de schooltuin opstarten. In eerste instantie zal er voor de groepen 1 t/m 5 gekeken worden naar een wekelijks moment in de tuinen onder begeleiding van een ouder. Het gaat nog niet zozeer om onderwijs maar om bezig zijn in de schooltuin, het volgen van de groei van de producten, het onderhouden van de schooltuinbakken. Mocht u als ouder hier graag bij willen helpen dan horen wij dat graag.

### Schooltuinlessen voor groep 6/7

Voor de groepen 6/7 hebben wij een subsidie gekregen van de gemeente Almere om gericht schooltuinonderwijs aan te bieden. Vanuit deze subsidie zullen de leerlingen van de groep 6-7 vanaf half maart 12 weken les krijgen van een moestuincoach van Stad en Natuur. Bij de subsidie zit ook een bijdrage voor aanschaf van materialen en zaden. Daar kunnen de andere groepen ook mooi gebruik van maken.



□

Op De Verbeelding is juf Sanne onze coördinator als het gaat om de schooltuinen. U kunt haar een mailtje sturen als u wilt ondersteunen bij het onderhoud of als u wilt helpen met de schooltuinlessen. U kunt altijd een berichtje sturen naar de leerkracht van uw kind via Parro.



### Samenwerking met de stadsboer

Voor de kavel naast De Verbeelding is er een pachtovereenkomst opgesteld tussen Stichting Prisma en Stadsboerderij Almere. De stadsboerderij zal het stuk grond naast en voor de school beheren. In de eerste jaren zal de grond gebruikt worden voor klaver. Dit om de grond vruchtbaar te maken. Daarna zal er wellicht mosterdzaad op geplant worden.

De ontwikkelingen op de kavel zullen onderdeel zijn van het onderwijs op De Verbeelding. De leerkrachten sluiten aan bij de ontwikkelingen van de kavel en maken lessen bij de activiteiten. Zoals het onderzoeken van het vruchtbaar maken van de grond, welke bodemdierpjes er leven in de grond. Het proces van maaien en het systematisch volgen van zaaien- planten- oogsten.

[\(Home - De Stadsboerderij \(Biodynamisch in Almere\)\)](#)



## Fundering van de kapschuur

Tijdens het ontwerp van de school en in de gesprekken over de inrichting van de kavel van De Verbeelding is met de gemeente gesproken over een grote schuur en een buitenlokaal. De schuur voor materialen van de stadsboer en voor het onderhoud van het terrein en het buitenlokaal om natuuronderwijs te geven. De fundering ligt er. Echter de definitieve 'ja' voor de financiële bijdrage vanuit de gemeente om de kapschuur te gaan plaatsen niet. Binnen Prisma zijn we steeds opnieuw in contact met de gemeente zodat wij een mooie kapschuur kunnen gaan plaatsen.

## Ontwikkeling schoolplein

De vrije ligging van de school in de wijk Oosterwold en de mogelijkheden voor groen rond het schoolplein geeft een enorm gevoel van ruimte en mogelijkheden. We zien en ervaren dat kinderen dichtbij de natuur zijn en onderzoekend zijn tijdens het buitenspelen. We zien ook een dat er meer mogelijkheden nodig zijn om op het plein lekker te kunnen spelen.

Het team is samen met kinderopvang Sterrenrijk en de MR druk bezig om dit in kaart te brengen en na te denken over wensen ten aanzien van het schoolplein. Het aanpassen of plaatsen van toestellen op het plein is ingewikkeld. Het plein hoort bij de school maar is wel openbaar. Daardoor heeft de gemeente samen met school verplichtingen. Dit zijn we aan het uitzoeken.

Recent hebben we het kleuterplein groter gemaakt door de beukenhaag te verplaatsen naast het pad. De groenstrook hoort nu bij het plein waardoor er meer ruimte is voor spel op het plein. De beukenhaag is aangevuld met jonge nieuwe stekjes. We hopen dat ze komend jaar lekker gaan groeien zodat er een mooie haag ontstaat.

Mochten er concrete ontwikkelingen zijn dan laten wij u dit weten.



